



青の煌めきあおもり国スポ・障スポ
実行委員会

第6回施設専門委員会

開催資料

開催日：令和5年11月8日（水）



青の煌めきあおもり国スポ・障スポ

2026 翔ける未来へ縄文の風に乗って

青の煌^{きら}めきあおもり国スポ・障スポ実行委員会

第6回施設専門委員会資料

目次

○ 次第	P1
○ 委員名簿	P2
○ 委員の変更	P3
○ 報告事項	
1 第80回国民スポーツ大会及び第25回全国障害者スポーツ大会の開催地及び会期の決定について	P4
2 青の煌めきあおもり国スポ・障スポ実行委員会の設置について	P5
3 第80回国民スポーツ大会準備経過	P7
4 第80回国民スポーツ大会青森県準備委員会及び青の煌めきあおもり国スポ・障スポ実行委員会決定事項	P10
5 青の煌めきあおもり国スポ会場地市町村選定状況	P11
6 青の煌めきあおもり国スポ施設整備関係業務スケジュール	P13
7 青の煌めきあおもり国スポ競技施設整備計画（第4次）	P14
8 第80回国民スポーツ大会会場地市町村競技施設仮設等対応費補助金（令和5年度制度）	P21
9 青の煌めきあおもり国スポ・障スポ総合開・閉会式会場等整備基本設計業務等（中間報告）	別冊
10 視察概要（R4いちご一会とちぎ国体及びR5燃ゆる感動かごしま国体）	別冊

青の煌^{きら}めきあおもり国スポ・障スポ実行委員会

第6回施設専門委員会 次第

日時：令和5年11月8日（水）

10：30～11：30

場所：青森県庁南棟2階中会議室

1 開会

2 委員の変更

3 報告事項

- (1) 第80回国民スポーツ大会及び第25回全国障害者スポーツ大会の開催地及び会期の決定について
- (2) 青の煌めきあおもり国スポ・障スポ実行委員会の設置について
- (3) 第80回国民スポーツ大会の準備経過
- (4) 第80回国民スポーツ大会青森県準備委員会及び青の煌めきあおもり国スポ・障スポ実行委員会決定事項
- (5) 青の煌めきあおもり国スポ会場地市町村選定状況
- (6) 青の煌めきあおもり国スポ施設整備関係業務スケジュール
- (7) 青の煌めきあおもり国スポ競技施設整備計画（第4次）
- (8) 第80回国民スポーツ大会市町村競技施設仮設等対応費補助金（令和5年度制度）
- (9) 青の煌めきあおもり国スポ・障スポ総合開・閉会式会場等整備基本設計業務等（中間報告）
- (10) 視察概要（R4いちご一会とちぎ国体及びR5燃ゆる感動かごしま国体）

4 閉会

青の煌めきあおもり国スポ・障スポ実行委員会

第6回施設専門委員会 出席者名簿

(順不同:敬称略)

区分	機関・団体名	役職	氏名	代理出席/欠席
学識	八戸工業高等専門学校 (青森県都市計画審議会会長)	准教授	馬渡 龍	
スポーツ	青森県スポーツ施設協会	会長	西田 彰	
	青森県スポーツ協会	総務課長	菊池 啓子	【代理】スポーツ振興調整監 相坂 譲
社会・福祉	一般財団法人青森県身体障害者福祉協会	事務局長	蝦名 良孝	欠席
学校	青森県高等学校長協会	常任理事	古川 浩樹	
	青森県私立中学高等学校長協会	副会長	橋場 保人	
市町村	青森県市長会	事務局長	小鹿 継仁	
	青森県町村会	総務課長	吉本 知己	
県関係	総務部市町村課	課長	星 康二郎	
	健康福祉部障害福祉課	課長	櫻庭 仁明	
	県土整備部道路課	課長	鈴木 英宗	
	県土整備部港湾空港課	課長	常田 明	
	県土整備部都市計画課	課長	澤里 秀典	
	県土整備部建築住宅課	課長	千葉 健夫	
	教育庁学校施設課	課長	木村 秀樹	
	教育庁スポーツ健康課	課長	伊藤 明德	

事務局	国スポ・障スポ局施設調整課 課長	課長	松橋 伸哉	
	国スポ・障スポ局施設調整課 施設・会場管理G	GM	一戸 隆司	
	国スポ・障スポ局施設調整課 施設・会場管理G	サブマネ	阿保 歎子	
	国スポ・障スポ局施設調整課 施設・会場管理G	主幹	木村 しま	
	国スポ・障スポ局施設調整課 施設・会場管理G	主査	森 康博	
	国スポ・障スポ局施設調整課 施設・会場管理G	主事	工藤 祥平	
	国スポ・障スポ局施設調整課 施設・会場管理G	主幹	三上 勇樹	(兼務:財産管理課本務)
	国スポ・障スポ局施設調整課 施設・会場管理G	技師	棟方 甫	(兼務:財産管理課本務)

青の煌めきあおもり国スポ・障スポ実行委員会施設専門委員会 委員の変更

令和5年11月8日現在 (順不同：敬称略)

役職	分野	めいしよ 名称	職名	氏名	前任者 (R4年度)	変更年月日
委員長	学識	八戸工業高等専門学校 (青森県都市計画審議会会長)	准教授	馬渡 龍	(変更なし)	
副委員長	スポーツ	青森県スポーツ施設協会 (スポルト)	会長	西田 彰	(変更なし)	
委員		公益財団法人青森県スポーツ協会	総務課長	菊池 啓子	(変更なし)	
委員	社会・福祉	一般財団法人青森県身体障害者福祉協会	事務局長	蝦名 良孝	(変更なし)	
委員	学校	青森県高等学校長協会	常任理事	古川 浩樹	(変更なし)	
委員		青森県私立中学高等学校長協会	副会長	橋場 保人	(変更なし)	
委員	市町村	青森県市長会	事務局長	小鹿 継仁	(変更なし)	
委員		青森県町村会	総務課長	吉本 知己	(変更なし)	
委員	県	総務部市町村課	課長	星 康二郎	(変更なし)	
委員		健康福祉部障害福祉課	課長	櫻庭 仁明	(変更なし)	
委員		県土整備部道路課	課長	鈴木 英宗	今井 健	令和5年4月1日
委員		県土整備部港湾空港課	課長	常田 明	(変更なし)	
委員		県土整備部都市計画課	課長	澤里 秀典	田中 秀樹	令和5年4月1日
委員		県土整備部建築住宅課	課長	千葉 健夫	駒井 裕民	令和5年4月1日
委員		教育庁学校施設課	課長	木村 秀樹	(変更なし)	
委員		教育庁スポーツ健康課	課長	伊藤 明德	(変更なし)	

第80回国民スポーツ大会及び第25回全国障害者スポーツ大会の開催地及び会期の決定について

令和5年7月20日（木）に開催された（公財）日本スポーツ協会の理事会において、第80回国民スポーツ大会及び第25回全国障害者スポーツ大会の開催地及び第80回国民スポーツ大会の会期が決定した。

また、令和5年9月20日（水）には、第25回全国障害者スポーツ大会の会期についても決定した。

○第80回国民スポーツ大会

開催地：青森県

会 期：令和8年10月10日（土）～10月20日（火）

○第25回全国障害者スポーツ大会

開催地：青森県

会 期：令和8年10月23日（金）～10月26日（月）

青の煌めきあおもり国スポ・障スポ実行委員会の設置について

1 趣旨

令和5年7月20日に（公財）日本スポーツ協会理事会において、第80回国民スポーツ大会（以下「国スポ」という。）の本県での開催が正式決定したことから、同協会が定める国民体育大会開催基準要項の規定に基づき、開催県として「実行委員会」を令和5年8月31日に設置したところである。

なお、第25回全国障害者スポーツ大会（以下「障スポ」という。）の本県での開催も正式決定したことから、国スポ及び障スポの開催準備、運営を一体的に推進していくこととしている。

○国民体育大会開催基準要項

25 開催県実行委員会及び会場地市町村実行委員会

(1) 開催県及び会場地市町村は、大会運営のためにそれぞれ実行委員会を設置する。

2 実行委員会の概要

(1) 名称

青の煌めきあおもり国スポ・障スポ実行委員会（令和5年8月31日設置）

(2) 組織

第80回国民スポーツ大会青森県準備委員会（以下「国スポ準備委員会」という。）の総会、常任委員会、各専門委員会を引き継ぐとともに、「全国障害者スポーツ大会専門委員会」を新たに設置した。

(3) 委員構成

国スポ準備委員会委員に以下の団体等の代表者を追加し（国スポ準備委員会委員が所属する団体と重複する団体は除く。）、計345名とした。

- ・第25回全国障害者スポーツ大会青森県準備委員会委員（11名）
- ・国スポデモンストレーションスポーツ競技関係機関及び団体（30名）

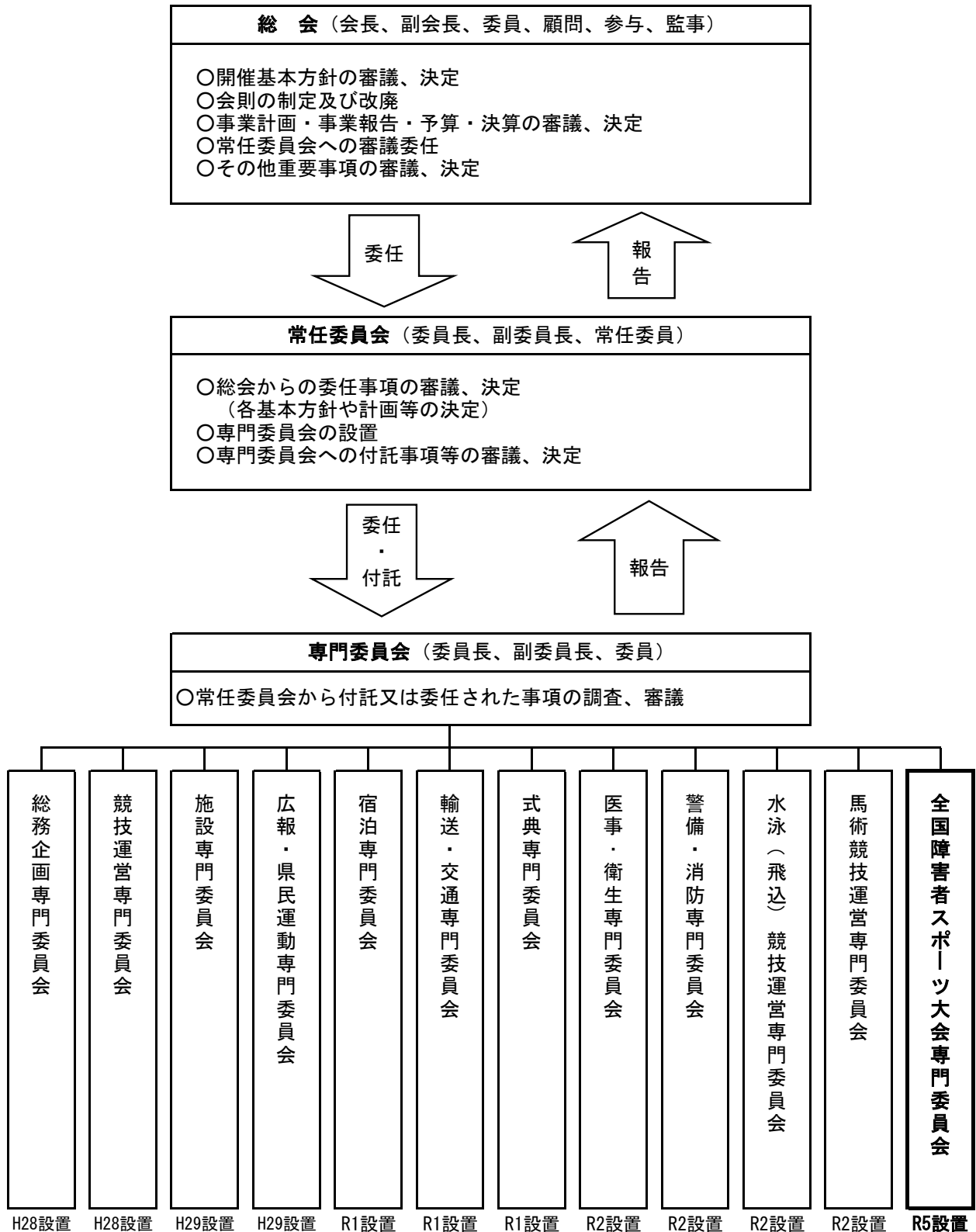
3 会則等の改正

組織名称を変更するとともに、第80回国民スポーツ大会冬季大会及び第25回全国障害者スポーツ大会に関する事項を追加するため、国スポ準備委員会会則を改正した。

また、国スポ準備委員会でこれまでに決定された方針、計画及び関係諸規定等については、「第80回国民スポーツ大会青森県準備委員会」とあるものは「青の煌めきあおもり国スポ・障スポ実行委員会」と読み替える旨を附則で規定し、実行委員会へ引き継ぐこととした。

【参考】

青の煌めきあおもり国スポ・障スポ実行委員会 組織構成図



第 80 回 国民スポーツ大会 準備経過

(令和 4 年 9 月 16 日以降)

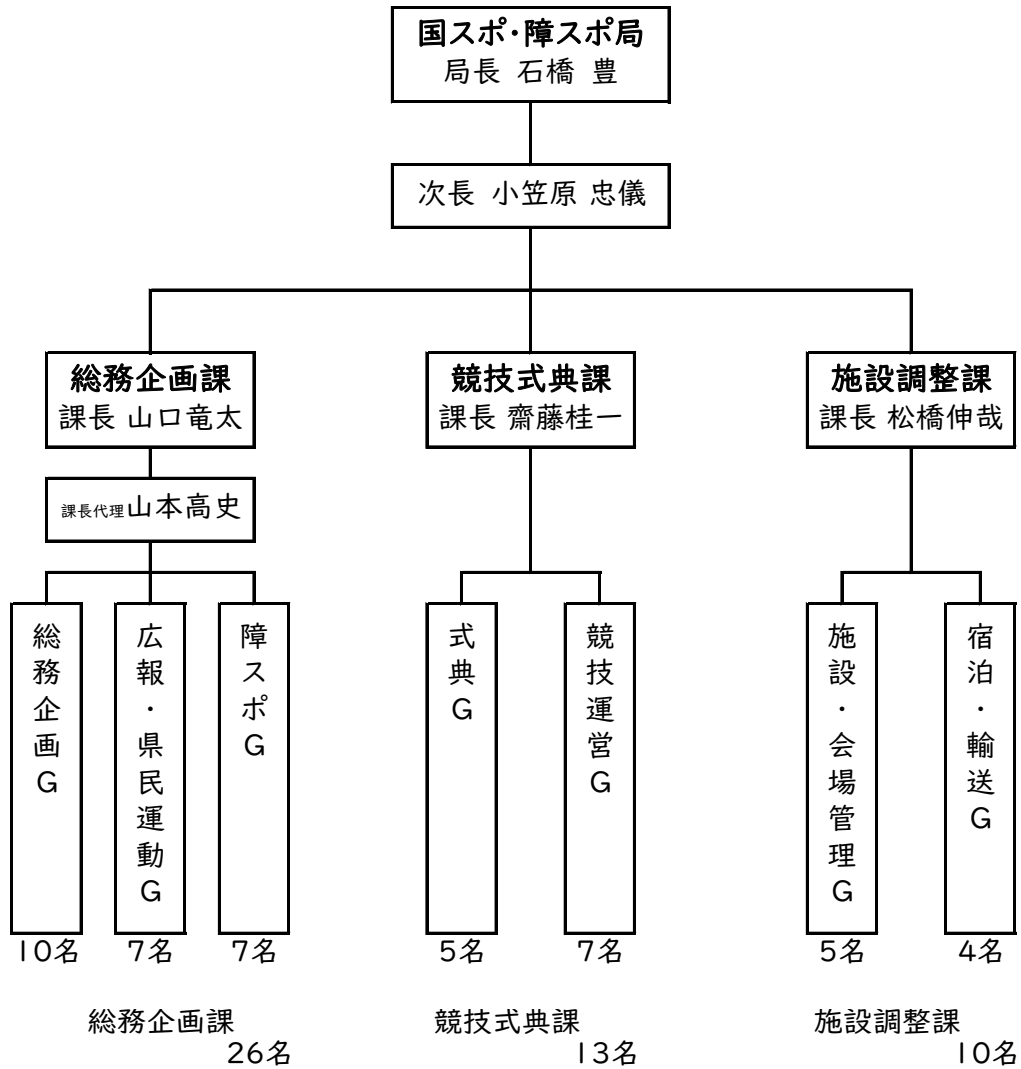
年 月 日	内 容
令和 4 年 9 月 16 日	第 80 回国民スポーツ大会青森県準備委員会第 5 回施設専門委員会を開催
9 月 16 日	第 80 回国民スポーツ大会第 5 回市町村担当者会議を開催（オンライン開催）
10 月 7 日	第 80 回国民スポーツ大会青森県準備委員会第 10 回広報・県民運動専門委員会を開催（書面開催）
10 月 13 日	第 80 回国民スポーツ大会青森県準備委員会第 3 回医事・衛生専門委員会を開催
11 月 7 日	第 80 回国民スポーツ大会青森県準備委員会第 11 回総務企画専門委員会を開催
11 月 10 日	第 80 回国民スポーツ大会青森県準備委員会第 3 回馬術競技運営専門委員会を開催
11 月 14 日	第 80 回国民スポーツ大会青森県準備委員会第 11 回競技運営専門委員会を開催（書面決議）
12 月 1 日	第 80 回国民スポーツ大会青森県準備委員会第 3 回水泳（飛込）競技運営専門委員会を開催（書面開催）
12 月 21 日	第 80 回国民スポーツ大会青森県準備委員会第 11 回常任委員会を開催
令和 5 年 1 月 11 日	第 80 回国民スポーツ大会第 6 回市町村担当者会議を開催（オンライン開催）
1 月 13 日	第 80 回国民スポーツ大会第 6 回会場市町村担当者会議・第 5 回競技団体担当者会議を開催（オンライン開催）
1 月 24 日	第 80 回国民スポーツ大会青森県準備委員会第 4 回式典専門委員会を開催
2 月 3 日	第 80 回国民スポーツ大会第 7 回会場市町村担当者会議を開催（オンライン開催）
4 月 1 日	第 80 回国民スポーツ大会及び第 25 回全国障害者スポーツ大会の開催に係る業務を一体的に行う県国スポ・障スポ局を新設（3 課 5 1 名体制）
4 月 18 日 4 月 19 日	公益財団法人日本スポーツ協会及びスポーツ庁による総合視察
4 月 25 日	中央競技団体正規視察（ライフル射撃）
5 月 19 日	第 80 回国民スポーツ大会第 8 回会場市町村担当者会議を開催（オンライン開催）

年 月 日	内 容
令和5年 5月31日	第80回国民スポーツ大会青森県準備委員会第11回広報・県民運動専門委員会を開催
6月 5日	第80回国民スポーツ大会青森県準備委員会第12回総務企画専門委員会を開催
6月27日	第80回国民スポーツ大会第3回会場地市町村宿泊・輸送担当者会議を開催
7月19日	第80回国民スポーツ大会青森県準備委員会第1回競技運営担当者会議（正式・特別競技）を開催
7月20日	第80回国民スポーツ大会青森県準備委員会第1回競技運営担当者会議（公開競技・デモンストレーションスポーツ）を開催
7月20日	公益財団法人日本スポーツ協会理事会において、第80回国民スポーツ大会（冬季大会及び本大会）の開催地として決定
8月31日	第80回国民スポーツ大会青森県準備委員会第12回常任委員会を開催
8月31日	第80回国民スポーツ大会青森県準備委員会第8回総会を開催
8月31日	青の煌めきあおもり国スポ・障スポ実行委員会第1回総会を開催
9月 6日	青の煌めきあおもり国スポ・障スポ実行委員会第5回式典専門委員会を開催
9月19日	青の煌めきあおもり国スポ・障スポ実行委員会第12回競技運営専門委員会を開催
9月21日	青の煌めきあおもり国スポ・障スポ実行委員会第1回会場地市町村医事・衛生及び警備・消防担当者会議を開催

【参考】

国スポ・障スポ局機構図（令和5年4月1日現在）

国スポ・障スポ局 51名



第80回国民スポーツ大会青森県準備委員会及び 青の煌めきあおもり国スポ・障スポ実行委員会決定事項

第5回施設専門委員会（令和4年9月16日）以降に開催した総会及び常任委員会での決定事項は、下記のとおりである。

記

- 1 準備委員会 第11回常任委員会決定事項【令和4年12月21日開催】
 - ・第80回国民スポーツ大会正式競技種別変更及び競技会場の変更
 - ・第80回国民スポーツ大会デモンストラーションスポーツ開催競技及び競技会場の変更
 - ・第80回国民スポーツ大会総合開・閉会式会場整備基本計画
- 2 準備委員会 第12回常任委員会決定事項【令和5年8月31日開催】
 - ・第80回国民スポーツ大会・第25回全国障害者スポーツ大会開催準備総合計画（第4次）改正
 - ・第80回国民スポーツ大会正式競技会場の変更
 - ・青の煌めきあおもり国スポ・障スポ募金・企業協賛推進要項
 - ・青の煌めきあおもり国スポ・障スポ募金趣意書
 - ・青の煌めきあおもり国スポ・障スポ募金謝意表明実施要領
 - ・青の煌めきあおもり国スポ・障スポ募金箱設置要領
 - ・青の煌めきあおもり国スポ・障スポ企業協賛事務取扱要領
 - ・第80回国民スポーツ大会青森県準備委員会専門委員会規程改正
- 3 準備委員会 第8回総会決定事項【令和5年8月31日開催】
 - ・第80回国民スポーツ大会青森県準備委員会令和4年度事業報告
 - ・第80回国民スポーツ大会青森県準備委員会令和4年度収支決算
 - ・青の煌めきあおもり国スポ・障スポ実行委員会（仮称）の設置
 - ・総会から常任委員会への委任事項改正
- 4 実行委員会 第1回総会決定事項【令和5年8月31日開催】
 - ・青の煌めきあおもり国スポ・障スポ実行委員会令和5年度事業計画
 - ・青の煌めきあおもり国スポ・障スポ実行委員会令和5年度収支予算
 - ・青の煌めきあおもり国スポ・障スポ実行委員会役員を選任

青の煌めきあおもり国スポ会場地市町村選定状況（市町村別）

※今回変更あり：セル着色、太字ゴシック体

No	市町村名	競技・種目名	種別	開催予定施設	
1	青森市	陸上競技	全種別	カクヒログループアスレチックスタジアム	
		水泳	競泳	全種別	(仮称) 新青森県総合運動公園水泳場
			水球	少年男子・女子	
			AS	少年女子	
			OWS	全種別	
		テニス		全種別	新青森県総合運動公園テニスコート
		バレーボール	6人制	成年男子 少年男子	マエダアリーナ
			ビーチバレーボール	少年男女	サンセットビーチあさむし特設会場
		ハンドボール		成年男子	盛運輸アリーナ
				成年女子	マエダアリーナ
				少年女子 少年男子	
		ソフトテニス		全種別	新青森県総合運動公園テニスコート
		卓球		全種別	(仮称) 青森市アリーナ
		軟式野球		成年男子	青森県営野球場 ダイシンベースボールスタジアム
		ライフル射撃	CP	成年男子	青森県警察学校射撃場
		ラグビーフットボール	15人制	少年男子	大進建設スポーツ広場ラグビー場 大進建設スポーツ広場多目的グラウンド
		スポーツクライミング	リード	全種別	盛運輸アリーナ
			ボルダダー	全種別	
		アーチェリー		全種別	新青森県総合運動公園投てき・アーチェリー場
ゴルフ		女子	青森カントリー倶楽部		
		少年男子	東奥カントリークラブ		
トライアスロン		全種別	青森市特設トライアスロン会場		
2	弘前市	体操	競技	全種別	青森県武道館
			新体操	少年男子 少年女子	
			トランポリン	全種別	
		ソフトボール		成年女子	弘前市運動公園野球場 岩木山総合公園野球場
		弓道		全種別	青森県武道館
		ライフル射撃	50m	全種別	弘前市運動公園運動広場特設ライフル射撃場
			10m・AP	全種別	
			BP・BR	全種別	
		空手道		全種別	青森県武道館
		クレ射撃		全種別	弘前クレ射撃場
(特別)高等学校野球	硬式	—	弘前市運動公園野球場		
	軟式	—			
3	八戸市	サッカー	少年男子	プライフーズスタジアム	
				八戸市東運動公園陸上競技場	
				八戸市南郷陸上競技場	
		バスケットボール	成年男子	八戸市東体育館	
		レスリング		全種別	FLAT HACHINOHE
		自転車	トラックレース	全種別	八戸自転車競技場
		ソフトボール		成年男子	八戸市長根公園野球場 八戸市東運動公園野球場
ラグビーフットボール	7人制	成年男子 女子	プライフーズスタジアム		
ボウリング		全種別	ゆりの木ボウル		

No	市町村名	競技・種目名		種別	開催予定施設
4	黒石市	バドミントン		全種別	スポカルイン黒石
5	五所川原市	バレーボール	6人制	成年女子	五所川原市民体育館
6	十和田市	サッカー		成年女子	十和田市高森山球技場
				少年女子	十和田市高森山人工芝多目的グラウンド
		バスケットボール		少年男子	十和田市総合体育センター
		相撲		全種別	十和田市屋内グラウンド
7	三沢市	ホッケー		少年男子 少年女子	青森県立三沢高等学校グラウンド
		バスケットボール		少年女子	三沢市国際交流スポーツセンター
		軟式野球		成年男子	三沢市民運動広場野球場
		ソフトボール		少年女子	三沢市南山屋外運動場
		銃剣道		全種別	三沢市国際交流スポーツセンター
8	むつ市	ローイング		全種別	むつ市大湊特設ローイング場
		バスケットボール		成年女子	むつマエダアリーナ
		セーリング		全種別	大平マリーナ
		フェンシング		全種別	むつマエダアリーナ
9	つがる市	バレーボール	6人制	少年女子	伊藤鉱業アリーナつがる
		柔道		全種別	伊藤鉱業アリーナつがる
10	平川市	ウエイトリフティング		全種別	ひらかわドリームアリーナ
11	平内町	ゴルフ		成年男子	夏泊ゴルフリンクス
12	西目屋村	カヌー	スプリント	全種別	津軽白神湖特設カヌー競技場
			スラローム	全種別	目屋溪谷岩木川カヌー競技場
			ワイルドウォーター	全種別	
13	藤崎町	なぎなた		全種別	スポーツプラザ藤崎
14	野辺地町	ハンドボール		少年男子	青森県立野辺地高等学校体育館
15	七戸町	剣道		全種別	(仮称)七戸町新体育館
16	六戸町	軟式野球		成年男子	六戸町総合運動公園野球場
17	東北町	ソフトボール		少年男子	東北町南総合運動公園ソフトボール場
					東北町南総合運動公園野球場
18	六ヶ所村	ホッケー		成年男子 成年女子	六ヶ所村内子内農山村広場多目的広場
		軟式野球		成年男子	六ヶ所村大石総合運動公園第三球場
19	おいらせ町	軟式野球		成年男子	おいらせ町下田公園野球場
20	五戸町	サッカー		少年女子 成年女子	五戸町ひばり野公園陸上競技場
21	南部町	サッカー		少年女子	ふるさと運動公園陸上競技場
22	階上町	自転車	ロードレース	全種別	階上町特設ロードレースコース
23	宮城県利府町	水泳	飛込	全種別	セントラルスポーツ宮城G21プール
24	山梨県北杜市	馬術	馬場馬術	全種別	山梨県馬術競技場
			障害馬術	全種別	

青の煌めきあおもり国スポ施設整備関係業務スケジュール

報告事項6

開催年	令和元年度（2019）	令和2年度（2020）	令和3年度（2021）	令和4年度（2022）	令和5年度（2023）	令和6年度（2024）	令和7年度（2025）	令和8年度（2026）
開催県	茨城県	—	三重県	栃木県	鹿児島県	佐賀県	滋賀県	青森県
逆年	7年前	6年前	5年前	4年前	3年前	2年前	1年前	開催年
専門委員会審議・報告事項		【審議事項】 競技施設整備計画（第1次） 【報告事項】 先催県国体視察結果	【報告事項】 競技施設整備計画（第2次） 先催県国体視察結果	【報告事項】 競技施設整備計画（第3次） 【審議事項】 総合開・閉会式会場等整備基本計画 情報通信設備整備計画	【報告事項】 競技施設整備計画（第4次） 先催県国体視察結果 総合開・閉会式会場整備基本設計（中間報告）	【報告事項】 競技施設整備計画（第5次） 総合開・閉会式会場整備基本設計 先催県国体視察結果	【報告事項】 競技施設整備計画（第6次） 総合開・閉会式会場整備実施設計（中間報告） 先催県国体視察結果	【報告事項】 競技施設整備計画（第7次） 総合開・閉会式会場整備実施設計 情報通信施設整備の概要
専門委員会（開催予定年度）		専門委員会開催 ・第3回委員会開催（4/24書面）	専門委員会開催 ・第4回委員会開催	専門委員会開催 ・第5回委員会開催	専門委員会開催 ・第6回委員会開催	専門委員会開催 ・第7回委員会開催	専門委員会開催 ・第8回委員会開催	専門委員会開催 ・第9回委員会開催
競技施設整備	競技施設整備調査 ・正規視察結果等を踏まえ、整備が必要な施設について調査	競技施設整備計画（第1次）策定 ・調査結果を基に策定 競技施設整備計画（第2次）策定 ・関係機関の進捗を踏まえ、整備計画を改定	競技施設整備計画（第3次）策定 ・関係機関の進捗を踏まえ、整備計画を改定	競技施設整備計画（第4次）策定 ・関係機関の進捗を踏まえ、整備計画を改定 建築基準法の取り扱いについて市町村へ通知	競技施設整備計画（第5次）策定 ・関係機関の進捗を踏まえ、整備計画を改定	競技施設整備計画（第6次）策定 ・関係機関の進捗を踏まえ、整備計画を改定	競技施設整備計画（第7次）策定 ・関係機関の進捗を踏まえ、整備計画を改定	
競技施設補助金	補助制度実施準備 ・次年度補助対象事業調査	補助制度実施 ・補助要綱策定 ・申請受付・交付 ・次年度補助対象事業調査	補助制度実施 ・補助要綱策定 ・申請受付・交付 ・次年度補助対象事業調査	補助制度実施 ・補助要綱策定 ・申請受付・交付 ・次年度補助対象事業調査	補助制度実施 ・補助要綱策定 ・申請受付・交付 ・次年度補助対象事業調査	補助制度実施 ・補助要綱策定 ・申請受付・交付 ・次年度補助対象事業調査	補助制度実施 ・補助要綱策定 ・申請受付・交付 ・次年度補助対象事業調査	補助制度実施 ・補助要綱策定 ・申請受付・交付
総合開・閉会式会場整備				総合開・閉会式会場整備基本計画策定 ・総合開・閉会式会場地周辺の整備のための基本的な考え方やゾーニングなど ・情報収集	総合開・閉会式会場整備基本設計 【業務委託】 ・基本計画に沿った設計	総合開・閉会式会場整備設計の精査 ・作成した設計の精査	総合開・閉会式会場整備実施設計 【業務委託】 ・ゾーニング計画、動線計画の作成 ・スケジュールに合わせた整備及び備品配置の計画 ・仮施設等の撤去の計画	総合開・閉会式会場整備【業務委託】 ・会場の整備 ・備品の配置及びスケジュールに合わせた配置換え ・仮施設等の撤去
県・青森市との調整			総合開・閉会式会場の整備推進 ・庁内関係課等との連絡・調整 ・青森市との連絡・調整	総合開・閉会式会場の整備推進 ・庁内関係課等との連絡・調整 ・青森市との連絡・調整	総合開・閉会式会場の整備推進 ・庁内関係課等との連絡・調整 ・青森市との連絡・調整	総合開・閉会式会場の整備推進 ・庁内関係課等との連絡・調整 ・青森市との連絡・調整	総合開・閉会式会場の整備推進 ・庁内関係課等との連絡・調整 ・青森市との連絡・調整	総合開・閉会式会場の整備推進 ・庁内関係課等との連絡・調整 ・青森市との連絡・調整
情報通信設備整備				情報通信設備整備計画 ・情報通信機器の整備の範囲・種別などを明確化			必要台数調査 ・一次調査	必要台数調査 ・二次調査（大会台数決定）
設計及び実施							実施設計（総合開・閉会式会場整備実施設計【業務委託】を含む） ・必要台数 ・電波伝搬調査 ・配布計画	整備・保守管理（本大会） 【業務委託】 ・電波伝搬調査（二次） ・無線局免許申請 ・通信機器配布・設置 ・撤収

青の煌めきあおもり国スポ競技施設整備計画（第4次）

1 趣旨

第80回国民スポーツ大会の施設整備を計画的かつ円滑に推進するため、「第80回国民スポーツ大会競技施設整備基本方針」及び「第80回国民スポーツ大会競技施設基準」に基づき、中央競技団体正規視察の結果等を踏まえ、会場地市町村等との協議を基に、競技施設の整備計画を策定するものである。

なお、本整備計画は現時点における予定であり、今後の状況に応じて見直すものとする。

2 施設整備状況一覧（令和5年8月31日現在）

整備区分	新設	既設 (改修)	既設	仮設	計
施設数	3	17	32	14	66
第3次	4	17	31	13	65
増減	-1	±0	+1	+1	+1

※常設施設の整備率は **61.5%**（既設 32 ÷（新設 3 + 既設(改修)17 + 既設 32））

3 第3次計画からの主な変更点（「施設整備状況一覧」の増減にかかるもの）

会場地 市町村	施設名	変更理由	新 設	既設 (改修)	既 設	仮 設	計
弘前市	弘前市運動公園多目的運動広場	会場変更（削除）			-1		-1
弘前市	岩木山総合公園野球場	会場変更（追加）		+1			+1
弘前市	岩木青少年スポーツセンター 特設ライフル射撃場	会場変更（削除）				-1	-1
弘前市	弘前市運動公園運動広場 特設ライフル射撃場	会場変更（追加）				+1	+1
弘前市	岩木青少年スポーツセンター体育館	会場変更（削除）			-1		-1
弘前市	弘前克雪トレーニングセンター	会場変更（追加）				+1	+1
八戸市	FLAT HACHINOHE	会場変更（追加）			+1		+1
つがる市	伊藤鋳業アリーナつがる	工事完了	-1		+1		±0
山梨県	山梨県馬術競技場	関係者協議による		-1	+1		±0
計			-1	±0	+1	+1	+1

4 用語等の説明

- (1) 作成時点において競技施設名が確定していないものは「（仮称）」とした。
- (2) 整備主体、整備内容、整備年度の「検討中」とは、具体的な内容等が未確定なものをいう。
- (3) 整備区分は次のとおりとする。
 - ア) 「新設」は、新規に整備する常設施設をいう。
 - イ) 「既設（改修）」は、既存施設のうち、施設の改修を要する施設をいう。
 - ウ) 「既設」は、既存施設のうち、作成時点以降において改修（通常の維持管理を除く）を要しない施設をいう。
 - エ) 「仮設」は、国スポ開催にあわせて臨時的に競技施設を整備するものをいう。
- (4) 整備年度は令和2年度以降の設計・工事期間（予算の属する会計年度）を記載した。

変更理由一覧

番号	セルの色	変更理由
1	黄色	会場変更による
2	紫色	関係者協議による
3	緑色	検討が済んだことによる（検討中から変わったもの）
4	茶色	情報更新による（設計結果、整備完了含む）

青の煌めきあもり国スポ競技施設整備計画（第4次）

No	会場地 市町村	開催予定 競技	種目 種別	競技施設名	施設概要					面数 レーン 数等	観客席数[席]		バリア フリー 対応	設置 主体	整備主 体	整備 区分	竣工 年度	駐車台数		備考（併設施設・付帯設備等）	選定	整備内容	整備年度 (令和)		
					縦 (m)	横 (m)	面積 (㎡)	高さ又は 表層	照度 (lx)		固定	仮設						固定	仮設						
1	青森市	開・閉会式場	-	カクヒログループアスレチックスタジアム	日本陸上競技連盟第1種公認 陸上競技場 IAAF認証クラス2 トラック（400m×9レーン、直線140m、 全天候舗装） 跳躍競技施設（走幅跳・三段跳砂場： 6ヶ所、棒高跳：6ヶ所、走高跳：7ヶ所） 投てき競技施設（砲丸投：3ヶ所、やり 投：2ヶ所、円盤投・ハンマー投：2ヶ所） インフィールド（天然芝：107m×71m）					1500	9	20809	-	○	県	県	既設	H 30	2106	-	○陸上競技場 貴賓室、来賓控室、救護室、授乳室、更衣室、トレーニング室、 シャワー室、ウォーミングアップ室、運営司令室、記録室、写真判定 室、情報処理室、医務室、ドーピング検査室、室内練習場、室内 周回走路など ○補助陸上競技場 トラック、跳躍競技施設、投てき競技施設、インフィールド、運営室な ど	一次	-	-	
2	青森市	陸上競技	全種別																						
3	青森市	テニス	全種別	新青森県総合運動公園	テニスコート	-	-	-	砂入人工芝	500	24	4213	-	-	県	県	既設	H 14	2106	-	本部棟、壁打ちテニスコート、クラブハウス（ロッカー室、シャワー室、 トイレ）	一次	砂入人工芝改修	2	
4	青森市	ソフトテニス	全種別																						
5	青森市	アーチェリー	全種別			投てき・アーチェ リー場	136.8	163.5	22366.8	天然芝	-	20	-	600	○	県	県	既設		H 30	-	○投てき・アーチェリー場 投てき競技施設（砲丸投：3ヶ所、円盤投、ハンマー投：1ヶ所、や り投：1ヶ所）、会議室など	一次	-	-
6	青森市	バレーボール	成年男子 少年男子	マエダアリーナ	メインアリーナ	64	46	2944	23.1	1500	3	3368	-	○	県	県	既設	H 14	2106	-	貴賓室、本部室2、役員控室、主催者控室、選手控室2、ロッカー 室（更衣室、ロッカー、シャワー室）、サブアリーナ、プール、トレーニ ングルーム、キッズルーム、スポーツ科学センター、合宿所、レストラン	一次	-	-	
7	青森市	ハンドボール	少年女子 少年男子									2										一次 第9回常 任で会場 変更	-	-	
8	青森市	水泳	競泳 全種別 水球 少年男子 女子 AS 少年女子	(仮称) 新青森県総合運動公園水泳場	50mプール：50.02m×25.02m、水深 2.2m 長水路：50.02m×25.02m（10コー ス）×水深2.2m、コース幅2.5m（両サイ ドレーン2.4m） 短水路：25.02m×25.02m（10コー ス）×水深2.2m、コース幅2.5m アップ用プール：8コース×水深2.2m、コー ス幅2.5m 可動壁：水面+0.3m～水深2.2m 可動床：水深0.0m～2.2m 水球：33.3m以上×20.0m以上 AS：水深2.2m					750	10	1005	1000	○	県	県	新設	R 5	2109	-	身体障がい者や高齢者入水設備、大型電光掲示装置、エントラン スホール、大会議室・大会本部（マルチスペースルーム）、選手控 室、更衣室（男女）、記録・放送室、役員室、審判室、報道関係 者控室、応接室、事務・監視室、授乳室ほか	三次	新設	2～5	
9	青森市	水泳	OWS 男女	サンセットビーチあさむし特設会場	-	-	-	-	-	1	-	-	-	県	県市	既設	H 10	115	487	トイレ、更衣室、コインロッカー、シャワー室	三次	-	-		
10	青森市	バレーボール	ビーチ バレーボール 少年男子 少年女子	サンセットビーチあさむし特設会場	砂浜1.6ha					-	4	-	300	-	県	県市	仮設	H 10	300	-	トイレ、更衣室、コインロッカー、シャワー室 ※仮設施設は市が整備	四次	市：コート仮設 県：砂	市：3、6 ～8 県：8	
11	青森市	ハンドボール	成年男子 成年女子	盛運輸アリーナ	68	106.5	7208	-	682	3	-	-	○	県	県市	仮設	S 60	350	-	採暖室3、選手控室4、会議室、応接室、レストラン、シャワールー ム、ロッカールームほか ※仮設施設は市が整備	一次	市：実施設計、仮 設・撤去 県：照明改修	3、4、7、8		
12	青森市	スポーツ クライミング	リード全種別 ボルダー全種別										408	6 ※備考	1058	1000			県市	県市	仮設			-	※リード15m×4m4面、ボルダリング60m ² 面 ※仮設施設は市が整備
13	青森市	卓球	全種別	(仮称) 青森市アリーナ メインアリーナ	2,000㎡以上（40m×50m以 上）					-	1,500 以上	12	3,500席以上	○	市	市	新設	R 5	300	-	サブアリーナ、多目的ルーム、キッズルーム、その他諸室（器具庫、屋 内ジョギングコース、ロッカールーム、大会関係者用諸室、医務室、授 乳室、エントランスホール、トイレほか） ※（仮称）青森市アリーナ及び青い森セントラルパーク等整備運営 事業「要求水準書」抜粋 ※近隣市有地に臨時駐車場あり（900台）	一次 第9回常 任で会場 変更	新設	3～5	

No	会場地 市町村	開催予定 競技	種目 種別	競技施設名		施設概要					面数 レーン 数等	観客席数[席]		バリア フリー 対応	設置 主体	整備主 体	整備 区分	竣工 年度	駐車台数		備考（併設施設・付帯設備等）	選定	整備内容	整備年度 (令和)	
						固定	仮設	固定	仮設																
14	青森市	軟式野球	成年男子	青森県営野球場		両翼 93m、中堅 121m			クレー 天然芝	1208 ~476	1	5016	16000 (外野芝生 席)	-	県	県	既設 (改修)	S 42	1547	-	役員席、記録ボックス、役員控室、事務室、放送室、更衣室	二次	ラバー設置、芝と土 の段差解消	7、8	
15	青森市	軟式野球	成年男子	ダイシンベースボールスタジアム		両翼 98m、中堅 121m			クレー 天然芝	1500 ~800	1	2945	7065 (外野芝生 席)	○	市	市	既設 (改修)	S 25	85	-	本部席、事務室、会議室、放送室、記者室、記録席、医務室、更衣室、シャワー室、投球練習場、観覧席（車椅子コーナー） S25竣工、H12全面改修	二次	マット取換、スコア ボード改修、芝と土 の段差解消	2、4	
16	青森市	ライフル射撃	CP 成年男子	青森県警察学校	射撃場	25	40	1000	-	-	15	-	50	-	県	県	既設 (改修)	H 11	350	-	-	二次	副的設置・撤去	7、8	
17	青森市	ラグビー フットボール	15人制 少年男子	大進建設スポーツ広場	ラグビー場	154	90	13860	天然芝	100	1	60	180	-	市	市	既設	H 16	477	-	管理棟（会議室2、男女各トイレ、多目的トイレ、男女各更衣室（ロッカー付）、男女各シャワー室、多目的シャワー室、医務室、事務室）、野球場、サッカー場、テニスコート	一次	-	-	
18	青森市				多目的グラウンド	134	74	9916	人工芝	137	1		220	-											
19	青森市	ゴルフ	少年男子	東奥カントリークラブ		18ホール 6814ヤード パー72			-	-	1	-	-	-	民間	民間	既設	H 1	220	-	クラブハウス（プロショップ、レストラン、ラウンジコーナー、浴場、ロッカー、宿泊施設など）	一次	-	-	
20	青森市		女子	青森カントリー倶楽部		18ホール 6283ヤード パー72			-	-	1	-	-	-	民間	民間	既設	S 39	150	100	倶楽部ハウス（浴室、レストラン、ショップ、喫茶ルーム、ロッカールーム、コンパイルームなど）、練習場	一次	-	-	
21	青森市	トライアスロン	全種別	青森市特設トライアスロン会場		スイム1.5km、バイク40km、ラン10km			-	-	1	-	30	-	県	県市	仮設	-	-	150	200	青森港新中央埠頭、青森港国際クルーズターミナル ※仮設施設は市が整備	一次	県:舗装 市:設計、仮設・撤去	県:6 市:3、7、8
22	弘前市	体操	体操競技 全種別	青森県武道館	主競技場	47.5	47.5	2256.25	15.5	1518	10 ※備考	1700	640	-	県	県	既設	H 12	1082	-	会議室、補助競技場、柔道場、剣道場、相撲場、トレーニング場 ゆか2面、跳馬2面、吊輪1台、鉄棒1台、平行棒1台、段違い平行棒1台、あん馬1台、平均台1台	一次	-	-	
23	弘前市		新体操 少年男子 少年女子								2											一次			
24	弘前市		トランポリン 全種別								2											四次			
25	弘前市		空手道 全種別								4											一次			
26	弘前市		弓道								近的全種別											12			一次
27	弘前市	遠的全種別		遠的弓道場	60	18	-	-	-	6	100	-	-	県	県	既設	H 12	一次	-	-					
28	弘前市	ソフトボール	成年女子	岩木山総合公園野球場		両翼 100m、中堅 122m			クレー 天然芝	-	1	3000	12000 (外野芝生 席)	-	市	市	既設 (改修)	H 4	582 15 (大型バ ス)	-	管理棟（体育館、トレーニングルーム、宿泊所、レストラン、会議室、ちびっこアリーナ、事務室）多目的グラウンド、テニスコート、野外ステージ、わんぱく広場 貴賓室、記者席、本部席（放送室、関係者控室、審判控室）、電光スコアボード	一次 第11回 常任で会場 変更	電光スコアボード	検討中	
29	弘前市			弘前市運動公園野球場		両翼 100m、中堅 122m			クレー 人工芝	1100	1	6850	8200 (外野芝生 席)	-	市	市	既設 (改修)	H 29	1082	-	会議室、庭球場、多目的運動広場、球技場、陸上競技場、スコアボード（フルLED）、解説者席 はるか夢球場	一次	フェンス更新	検討中	
30	弘前市	高等学校野球	硬式 軟式	弘前市運動公園野球場		両翼 100m、中堅 122m			クレー 人工芝	1100	1	6850	8200 (外野芝生 席)	-	市	市	既設 (改修)	H 29	1082	-	会議室、庭球場、多目的運動広場、球技場、陸上競技場、スコアボード（フルLED）、解説者席 はるか夢球場	一次	フェンス更新	検討中	
31	弘前市	ライフル射撃	50m、10m・ AP 全種別	弘前市運動公園運動広場特設ライフル射撃場		約160	約135	21140	-	-	39	-	60	-	市	市	仮設	S 59	1082	-	-	五次 第12回常 任で会場 変更	設計、仮設・撤去	5~8	
32	弘前市		BP・BR 全種別	弘前克雪トレーニングセンター		約55	約50	2747 (主練習 場)	-	約350	13	-	60	-	市	市	仮設	S 57	1082	-	主練習場、投球練習場、トレーニング室、ミーティング室	五次 第12回常 任で会場 変更	-	-	
33	弘前市	クレー射撃	トラップ	弘前クレー射撃場	トラップ	100	80	8000	-	-	-	-	50	-	民間	民間市	仮設	S 42	-	300	※仮設施設は市が整備	二次	検討中	検討中	
34	弘前市		スキート		スキート	45	35	1575	-	-	-	-	-	50	-	民間	民間市	仮設	S 42	-	300	※仮設施設は市が整備	二次	検討中	検討中

No	会場地 市町村	開催予定 競技	種目 種別	競技施設名		施設概要					面数 レーン 数等	観客席数[席]		バリア フリー 対応	設置 主体	整備主 体	整備 区分	竣工 年度	駐車台数		備考（併設施設・付帯設備等）	選定	整備内容	整備年度 (令和)	
						固定	仮設	縦 (m)	横 (m)	面積 (㎡)		高さ又は 表層	照度 (lx)						固定	仮設					
35	八戸市	サッカー	少年男子	プライフーズスタジアム	天然芝球技場	125	84.5	10562.5	天然芝	1994	1	1232	4000	-	市	市	既設	H 28	494	1000	大型映像装置、人工芝球技場、多目的広場、役員室、控室、会議室、教護室、更衣室、シャワー室ほか	一次	-	-	
36	八戸市	ラグビー	7人制 成年男子 女子																						
37	八戸市	サッカー	少年男子	八戸市東運動公園陸上競技場		106	70	7420	天然芝	-	1	1000	9000	-	市	市	既設	S 58	320	200	管理棟、体育館、野球場、テニスコート、本部席、記録室、放送席	一次	-	-	
38	八戸市		少年男子	八戸市南郷陸上競技場		130	75	9750	天然芝	-	1	-	400	-	市	市	既設	H 1	600	-	管理棟、テニスコート、相撲場、本部席、記録室、放送席	一次	-	-	
39	八戸市	バスケットボール	成年男子	八戸市東体育館		42	39	1638	13.5	1500	2	1018	-	○	市	市	既設 (改修)	S 62	320	200	更衣室、シャワー室、事務室、会議室、医務室、体育室、陸上競技場、テニスコート、野球場、トレーニング場	一次	床張替	7	
40	八戸市	レスリング	全種別	FLAT HACHINOHE		60	30	1737.93	17	-	4	1550	-	○	民間	民間	既設	R 1	29	-	ロッカールーム、VIPフロア、トイレ、多目的トイレ、エレベーターほか	一次 第11回常 任で会場変 更	-	-	
41	八戸市	自転車	トラック 全種別	八戸自転車競技場		1周333m				100	規定	-	250	-	県スポ協	県スポ協	既設 (改修)	S 51	320	200	管理棟、会議室、トイレ、更衣室、事務室ほか	一次	設計、改修	4、6	
42	八戸市	ソフトボール	成年男子	八戸市長根公園野球場		両翼 91m、中堅 120m		クレー 天然芝	500	1	11000	-	-	-	市	市	既設	S 27	600	-	選手控室、事務室、会議室、本部席、更衣室、夜間照明、運動場、水泳プール、体育館 S27竣工、H元全面改修	一次	-	-	
43	八戸市		成年男子	八戸市東運動公園野球場		両翼 93m、中堅 120m		クレー 天然芝	500	1	9050	-	-	-	市	市	既設	S 51	320	200	本部席、放送席、記者席、審判席、夜間照明、体育館、陸上競技場、テニスコート	一次	-	-	
44	八戸市	ボウリング	全種別	ゆりの木ボウル		-	-	-	-	-	30	-	-	○	民間	民間	既設	-	-	120	650	会議室ほか	一次	-	-
45	黒石市	バドミントン	全種別	スポカイン黒石アリーナ		50	52	2600	24.4	不明	12	1504	-	○	市	市	既設 (改修)	H 7	90	300	シャワー室、ロッカー室、選手控室、親子アリーナ、幼児体育室、大・中会議室、応接室、役員室、トレーニング場、体力測定室	一次	照明改修	5	
46	五所川原市	バレーボール	成年女子	五所川原市民体育館		46.2	36.2	1672.44	24.6	1000	2	1082	800	○	市	市	既設 (改修)	S 52	410	80	更衣室、サブ体育館（卓球5面、バドミントン1面）、会議室、野球場、庭球場、控室、医務室、放送室、器具庫、シャワー室	一次	検討中	検討中	
47	十和田市	サッカー	成年女子 少年女子	十和田市高森山球技場		130	90	11300	天然芝	-	1	990	-	-	市	市	既設	H 22	286	-	本部棟、センターハウス、芝生スタンド	一次	-	-	
48	十和田市		成年女子 少年女子	十和田市高森山人工芝多目的グラウンド		130	90	11300	人工芝	438	1	470	-	-	市	市	既設 (改修)	H 20	-	-	芝生スタンド、トイレ	一次 第10回常 任で会場変 更	人工芝改修	5	
49	十和田市	バスケットボール	少年男子	十和田市総合体育センター		45	40	1800	15	720	2	1368	-	-	市	市	既設 (改修)	H 6	168	-	ロッカー室、シャワー室、選手控室、役員室、トレーニング室、研修室、会議室、野球場、陸上競技場、庭球場、相撲場、市民プール	一次	設計、照明改修 床張替	5、6	
50	十和田市	相撲	全種別	十和田市屋内グラウンド		58.1	37.1	2155.51	20 人工芝	500	1	-	478	-	市	市	既設	R 2	637	-	更衣室、トイレ、会議室	一次	本体工事	2	
51	三沢市	ホッケー	少年男子 少年女子	青森県立三沢高等学校グラウンド		95.4	57	5437.8	人工芝		1	-	400	-	県	県	既設	H 31	80	-	トイレ、更衣室、会議室等	四次	-	-	
52	三沢市	バスケットボール	少年女子	三沢市国際交流スポーツセンター	メインアリーナ	52	40	2080	12.5	1200	2	1808	-	-	市	市	既設	H 29	217	-	※平成29年10月から供用開始 会議室、更衣室、障害者席、1階可動席、トレーニング室、通路兼 ランニングコースなど	一次	-	-	
53	三沢市	銃剣道	全種別								1											二次			
54	三沢市	軟式野球	成年男子	三沢市民運動広場野球場		両翼 92m、中堅 120m		クレー 天然芝	500	1	2500	-	-	市	市	既設 (改修)	S 63	150	-	管理棟、照明施設	二次	ホームランテープ、ラ バー	7		
55	三沢市	ソフトボール	少年女子	三沢市南山屋外運動場		両翼 90m、中堅 130m		クレー	200	2	824	3500	-	市	市	既設	H 13	510	-	本部室、更衣室、医務室、審判員室、ウォームアップ室	一次	-	-		

No	会場地 市町村	開催予定 競技	種目 種別	競技施設名	施設概要					面数 レーン 数等	観客席数[席]		バリア フリー 対応	設置 主体	整備 主体	整備 区分	竣工 年度	駐車台数		備考（併設施設・付帯設備等）	選定	整備内容	整備年度 (令和)		
					縦 (m)	横 (m)	面積 (㎡)	高さ又は 表層	照度 (lx)		固定	仮設						固定	仮設						
56	むつ市	ローイング	全種別	むつ市大湊特設ローイング場	1150	87.5	100625	-	-	5	-	200	-	国	市	仮設	-	-	500	海上自衛隊大湊地方総監部施設借用	二次	基本設計、実施設計、仮設、撤去	2、6~8		
57	むつ市	バスケットボール	成年女子	むつマエダアリーナ	38	47	1786	12.5	1400	2	1058	-	○	市	市	既設	R	2	639	348	・しもきた克雪ドーム ・むつ市ウェルネスパーク（シャワー室） ・障害者席8席、会議室、更衣室、サブアリーナ、シャワールーム	一次	本体工事	2	
58	むつ市	フェンシング	全種別							8															
59	むつ市	セーリング	全種別	大平マリーナ	2000	2000	4000000	-	-	2	1058	-	-	県	県市	仮設	H	11	639	-	・県の港湾施設を活用 ・しもきた克雪ドームほか市有地 ※仮設施設は市が整備	二次	市：艇置場、電柱、仮設・撤去 県：斜路、出入口、縁石等	市：4、6~8 県：2、6~8	
60	つがる市	バレーボール	少年女子	伊藤鉱業アリーナつがる	52	41	2132	15	1500	2	2508	800	○	市	市	既設	R	4	765	-	サブアリーナ、武道場、放送室、更衣室、多目的室、医務室、応接室、ロッカールーム、シャワールーム、ランニングコース、トレーニングルーム	一次	本体工事等	2~5	
61	つがる市	柔道	全種別																						
62	平川市	ウエイトリフティング	全種別	ひらかわドリームアリーナ	42	36	1512	-	500	1	1102	-	○	市	市	既設	R	1	500	-	障害者席6席、会議室、更衣室、サブアリーナ	一次	-	-	
63	平内町	ゴルフ	成年男子	夏泊ゴルフリンクス	18ホール 7124ヤード パー72			-	-	1	-	-	-	民間	民間	既設	H	4	250	100	-	-	一次	-	-
64	西目屋村	カヌー	スプリント 全種別	津軽白神湖特設カヌー競技場	500	101	50500	-	-	9	-	210	-	村	村	仮設	-	-	300	50	-	-	一次	基本設計、実施設計、仮設・撤去	2、3、7、8
65	西目屋村		SL・WW 全種別	目屋深谷岩木川カヌー競技場	※日本カヌー連盟が適当と認める河川					1	-	50	-	村	村	仮設	-	-	100	-	令和元年6月に全日本カヌー大会開催 15・25ゲート	一次	実施設計、仮設・撤去	3、7、8	
66	藤崎町	なぎなた	全種別	スポーツプラザ藤崎	33	40	1320	12	860	2	300	-	○	町	町	既設 (改修)	S	63	160	100	会議室、更衣室（有料シャワー付）、柔剣道室、トレーニング室	一次	床張替	6	
67	野辺地町	ハンドボール	少年男子	青森県立野辺地高等学校 体育館	46	30.8	1416.8	10	800	1	0	75	-	県	県	既設 (改修)	S	48	30	-	更衣室、器具庫	一次 第9回常任で会場変更	照明改修 床張替	5	
68	七戸町	剣道	全種別	(仮称)七戸町総合アリーナ	44	37	1628	-	750	2	700	461	○	町	町	新設	R	5	920	-	多目的ホール、会議室、研修室、更衣室（シャワー有）、多目的室、放送室、トレーニング室	一次	設計、本体工事	2~5	
69	六戸町	軟式野球	成年男子	六戸町総合運動公園野球場	両翼 97.5m、中堅 122m			クレー 天然芝	1000	1	5000	-	-	町	町	既設 (改修)	H	11	309	200	更衣室、本部席、放送室、審判控室、医務室、身障者用、ミーティングルーム、陸上競技場、テニスコート、多目的広場、相撲場	二次	ラバー設置	4、5	
70	東北町	ソフトボール	少年男子	東北町南総合運動公園野球場	両翼 90m、中堅 120m			クレー 天然芝	-	1	955	-	-	町	町	既設	H	1	105	-	更衣室、多目的運動広場、ソフトボール場、ふれあいドーム上北	一次	-	-	
71	東北町		少年男子	東北町南総合運動公園ソフトボール場	両翼 70m、中堅 75m			クレー 天然芝	-	1	200	-	-	町	町	既設	H	13	121	-	更衣室、野球場、多目的運動広場、ふれあいドーム上北	一次	-	-	
72	六ヶ所村	ホッケー	成年男子 成年女子	六ヶ所村内子内農山村広場多目的広場	105	68	7140	人工芝	150	1	-	232	-	村	村	仮設	H	15	70	-	管理棟、倉庫、トイレ	四次	実施設計、防球フェンス仮設	5、6	
73	六ヶ所村	軟式野球	成年男子	六ヶ所村大石総合運動公園第三球場	両翼 92m、中堅 120m			クレー 天然芝	-	1	20	30	-	村	村	既設 (改修)	S	63	530	-	陸上競技場、本球場、多目的広場、水泳プール、テニスコート、体育館	三次	BSO入替、フェールポール・フェンス改修、芝と土の段差解消	4~6	
74	おいらせ町	軟式野球	成年男子	おいらせ町下田公園野球場	両翼 92m、中堅 120m			クレー 天然芝	-	1	532	1800	-	町	町	既設 (改修)	H	7	365	-	本部席、記者席、放送席、審判控室、選手控室	三次	ホームランカバー、ラバー	5、7	
75	五戸町	サッカー	少年女子 成年女子	五戸町ひび野公園陸上競技場	105	68	7140	天然芝	100	1	1000	-	-	町	町	既設	S	51	500	-	野球場、サッカー場、芝生広場、水泳プール、テニスコート、シャワー室、管理棟	一次	-	-	
77	南部町	サッカー	少年女子	ふるさと運動公園陸上競技場	105	68	7140	天然芝	-	1	340	検討中	-	町	町	既設	H	22	354	-	多目的球技場、管理棟 ※観客席は、管理棟側に設置中	一次	-	-	

No	会場地 市町村	開催予定 競技	種目 種別	競技施設名	施設概要					面数 レーン 数等	観客席数[席]		バリア フリー 対応	設置 主体	整備主 体	整備 区分	竣工 年度	駐車台数		備考（併設施設・付帯設備等）	選定	整備内容	整備年度 (令和)		
					縦 (m)	横 (m)	面積 (㎡)	高さ又は 表層	照度 (lx)		固定	仮設						固定	仮設						
78	階上町	自転車	ロードレース 全種別	階上町特設ロードレースコース	1周約14km					-	-	-	200	-	県道 町道	町	仮設	-	-	915	220	※平成29年6月に全日本ロードレース大会開催 中央体育館、交流館隣接 ※仮設施設は町が整備	一次	実施設計、仮設・ 撤去	4、6～8
79	宮城県利府 町	水泳	飛込 全種別	宮城県総合運動公園グランディ・21総合プール	25	22	550			7 ※詳細 は備考	2673	-	○	宮城県	宮城県 青森県	既設	H 7	5379	-	水深 4.04m～5.10m 飛込台 10m台1基、7.5m台1基、5m台1基、3m板2基、1m 板2基	四次	-	-		
80	山梨県北杜 市	馬術	障害馬術 全種別	山梨県馬術競技場	110	65	7150	砂	-	1	1000	-	-	山梨県	山梨県 青森県	既設	S 58	660	100	-	五次	-	-		
81	山梨県北杜 市		馬場馬術 全種別		60	60	3600	砂	-	1	500	-	-								五次	-	-		

令和5年度第80回国民スポーツ大会市町村競技施設仮設等対応費補助金について

1 目的

第80回国民スポーツ大会の青森県開催に向けた準備を円滑に進めるため、会場地市町村が実施する競技会（本大会及びリハーサル大会）の会場となる施設に対して、会場地市町村及び市町村が設置する準備委員会又は実行委員会（以下「市町村等」という。）が実施する必要最小限の競技施設の改修及び仮設対応（以下「仮設等対応」という。）の事業に要する経費及び市町村等が、公益的法人が行う競技施設の仮設等対応事業を補助するために要する経費並びに公益的法人が行う競技施設の仮設等対応の事業に要する経費について、県が支援を行う。

2 国民スポーツ大会競技会関連施設について

別添「国民スポーツ大会競技会関連施設等概念図」のとおり

3 実施予定年度（令和2年度開始）

令和8年度（開催年）まで

4 補助対象事業

以下のいずれかに該当する事業

- (1) 公益財団法人日本スポーツ協会制定の国民体育大会施設基準並びに第80回国民スポーツ大会青森県準備委員会制定の同大会競技施設基準（以下「競技施設基準」という。）を満たすために行う必要最小限の仮設等対応事業
- (2) 中央競技団体正規視察時の指摘事項に基づき、円滑な競技運営を図るために行う必要最小限の仮設等対応事業
- (3) 第80回国民スポーツ大会開催時における参加者の危険防止のために行う必要不可欠な仮設等対応事業
- (4) ユニバーサルデザインに対応するための最小限の仮設等対応事業

5 事業区分

事業区分		補助対象経費	補助率	補助限度額
一般競技施設 （常設施設が該当）	特殊競技施設以外の競技施設における仮設等対応事業	①設計費 ②工事費 ③その他、知事が必要と認める経費	1/2 以内	1施設当たり1億円（仮設等対応が複数年度にわたる場合は、その通算とする）
特殊競技施設 （仮設施設が該当）	県内に競技施設基準を満たす施設がないため、リハーサル大会及び本大会時の競技会開催に合わせて仮設対応を要する競技施設における仮設等対応事業	①設計費 ②工事費（仮設等対応に必要な設営、リース、解体撤去に要する経費を含む） ③その他、知事が必要と認める経費	10/10 以内	知事が必要と認める額

6 特殊競技施設対象競技及び補助対象事業

競技名		主に想定される補助対象事業
ローイング		コース設置、栈橋、斜路
ホッケー（六ヶ所村内子内農山村広場多目的広場に仮設する競技会場に限る）		バックネットの仮設
バレーボール	ビーチバレーボール	コート整備（砂、ポール固定具）
セーリング		コース設置、船置場、斜路、競技運営棟
ハンドボール（盛運輸アリーナに仮設する競技会場に限る）		スポーツコート
自転車	ロードレース	コース案内表示、安全対策、防護施設
弓道	近的	射場、的場、矢取道、安全対策
ライフル射撃	50m、10m・A P	射場、標的面、安全施設、防弾ネット
	B P・B R	射場床面の仮設
スポーツクライミング		アイソレーションゾーン
カヌー	S P	コース設置、栈橋、斜路
	S L・W W	
クレー射撃		射場屋根、射出機建物
トライアスロン		防護施設、コース表示板

7 特殊競技施設の国スポ終了後における使用の特例

特殊競技施設については第80回国民スポーツ大会終了後に原則撤去することとするが、下記の条件を全て満たす場合は、特例として、特殊競技施設の全部又は一部を撤去不要とすることができることとする。

- (1) 対象となる特殊競技施設の仮設等対応費（制度実施期間中に要する全ての経費）が撤去する場合に比べ割安となること。
- (2) 対象となる特殊競技施設について、開催終了後に責任をもって維持管理する主体があること。
- (3) 対象となる特殊競技施設について、開催終了後にも定期的に活用する見込があること。

8 補助対象外の経費

- (1) 土地取得及び造成にかかる費用（仮設の特殊競技施設整備に伴い必要な地盤整地を除く。）
- (2) 備品購入費
- (3) 事務費
- (4) 補償費
- (5) 外構、進入路、植栽、駐車場その他これらに類するものの整備費
- (6) 練習会場の整備費
- (7) 老朽化等により施設の維持管理上、通常必要となる維持補修費
- (8) 県の他の補助金等の交付を受けて行う整備費
- (9) 競技会運営上必要となる仮設施設（競技会運営仮設物）の整備費
- (10) 既に補助金の交付を受けた事業と同一内容の事業を再度行う場合における当該事業に係る仮設等対応費（特殊競技施設に係るものを除く。）
- (11) 仮設等対応終了年度までの補助対象経費が通算して500万円未満（ただし、補助対象経費がユニバーサルデザインに対応するための最小限の仮設等対応事業に係るものに限るときは、通算して100万円未満とする。）の一般競技施設の仮設等対応費

国民スポーツ大会競技会関連施設等概念図

競技施設（定義：競技施設基準を満たす施設）

①常設施設

恒常的に使用できるように整備されている施設

例) 体育館、陸上競技場、野球場、サッカー場など

既存

選定時点で現存する施設

→一般競技施設として改修が対象

新設

選定時点では現存せず開催までに建設される施設

→対象外

②仮設施設

競技施設基準を満たす常設以外の施設で仮設の対応が必要な施設

競技例) ボート、セーリング、スポーツクライミング、カヌー、トライアスロンなど

→特殊競技施設として対象

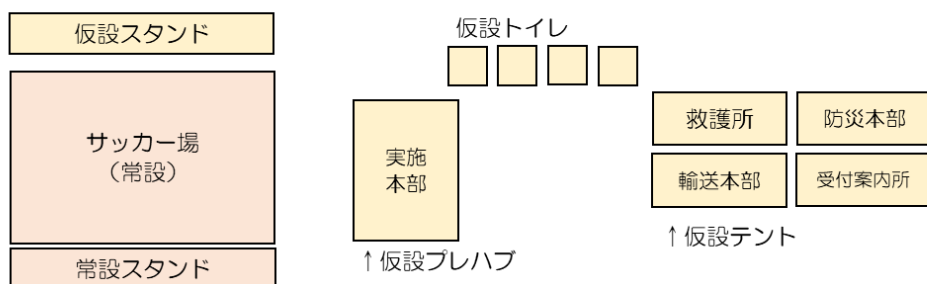
③競技運営仮設物

→仮設等対応費補助金では対象外だが、
競技会運営費支援（リハ補助、本大会交付金）で対応。

（定義：競技施設基準以外で、競技運営上、臨時的に必要な仮設物）

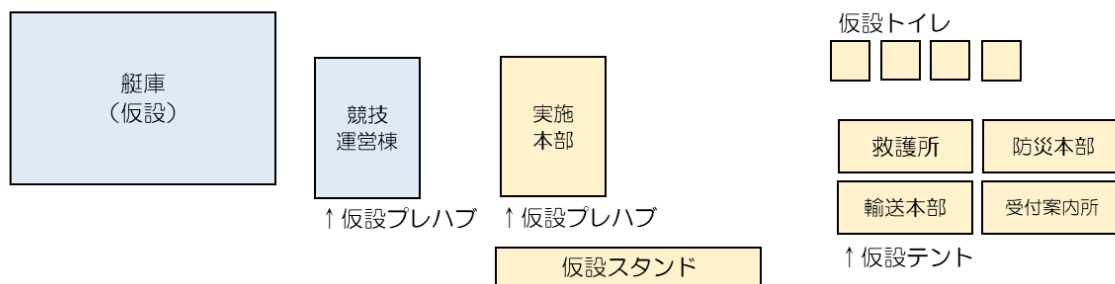
例) 仮設スタンド、仮設ステージ、仮設プレハブ、仮設テント、仮設トイレ、仮設電気設備、仮設給排水設備、仮設競技練習場、仮設駐車場など

例1 競技施設基準：サッカー場1面



• 競技施設基準を満たすサッカー場は①常設施設、それ以外は③競技運営仮設物となる。

例2 競技施設基準：艇庫及び競技運営棟（仮設でもよい）



• 競技施設基準を満たす艇庫及び競技運営棟は②仮設施設、それ以外は③競技運営仮設物となる。
同じ仮設プレハブでも競技運営棟は②仮設施設、実施本部は③競技運営仮設物となる。